

A. V. RĂDULESCU,
N. CHELUȚĂ-GEORGESCU,
M. MUNTEAN-BĂRBULESCU

ȘANTIERUL ARHEOLOGIC ALBEȘTI 1978

Cercetările din ultimele două campanii de săpături de la Albești (jud. Constanța) s-au orientat mai mult spre sudul incintei, conservată mai bine pe laturile de nord și de est.

Încă din 1976 s-au surprins pe platoul așezării două categorii de ziduri:

a) Pe latura de nord a platoului s-a degajat un zid de incintă lung de 45 m cu lățimea de 2,10 m, având la vest și la est două laturi de aceleași dimensiuni. Curățindu-se ultima asiză a paramentului de piatră probușită din emplecton s-au putut face observații legate de tehnica sa constructivă. Astfel, pe partea exterioară, această incintă este formată din blocuri mari de calcar tăiate paralelipipedic și așezate paralel cu direcția zidului. Imbinarea blocurilor de dimensiuni mari, care variază între 0,42 m/1,20 m și 0,25 m/1,15 m, se făcea printr-o juxtapunere perfectă a fețelor bine ecuarisate. Paramentul interior al incintei se caracterizează prin aceeași manieră constructivă, singura deosebire constând din dimensiunile mai reduse ale blocurilor care-l alcătuiau.

Cele două fețe exterioare sînt unite între ele cu un emplecton în compoziția căreia a fost introdusă piatră informă amestecată cu argilă.

Demantelarea colțului pe care-l face latura de est cu cea de nord, surprinsă în cer-

cetarea caroului 50 din sectorul B, ne-a permis să analizăm natura solului pe care s-a ridicat această incintă. La o adîncime care variază între 1,75 și 2,10 m, întîlnim stîncă naturală, roca platoului fiind calcarul oolitic caracteristic întregii zone Hagieni—Albești.

Și în cazul acestei așezări nu se dezmințe tehnica grecească de construirea a unei incinte, care folosea avantajele terenului. În cazul nostru botul de deal pe care este așezată incinta oferea posibilitatea construirii unor laturi lungi care făceau unghiuri drepte la colțuri.

Cercetarea efectuată asupra acestei incinte în timpul campaniei de săpături din 1978 a avut ca rezultat și descoperirea unei monede în emplecton. Este vorba de o piesă de argint bătută de Callatis în a doua jumătate a secolului a IV-lea î.e.n., de 6,15 gr, într-o perfectă stare de conservare; aspectul ei demonstrează că nu a fost multă vreme sau aproape de loc în circulație. În concluzie, incinta de care am vorbit închide un perimetru de 50×45 m, într-o zonă deosebit de importantă nu numai pentru apărarea platoului dar și pentru o bună observație asupra întregii văi.

b) Pe latura de nord, prin cercetarea straturilor mai profunde, care trec de nivelul locuirii de la mijlocul sec. IV î.e.n, s-a surprins baza unui alt zid de incintă gros de 1,80 m, la numai 30 cm distanță de cel

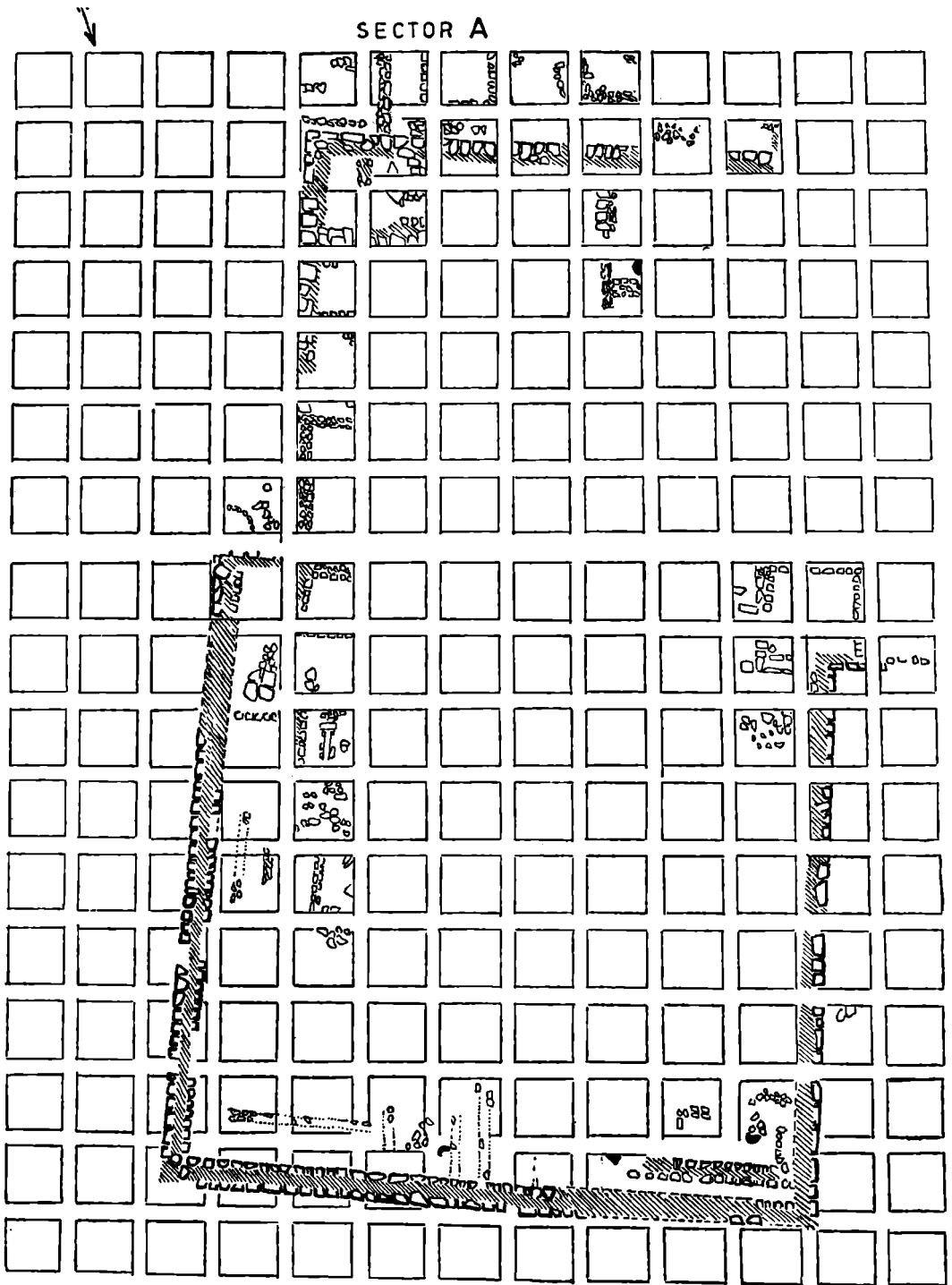
SECTOR A

SECTOR C

SECTOR B

ALBEȘTI

SCARA 0 4 8 M



descriu mai sus şi perfect paralel cu acesta. De menţionat că cel de al doilea zid este realizat în partea inferioară din blocuri de calcar mai sumar făţuite. În colţul de nord-vest al platoului cea de a doua incintă conservă trei asize, ultimele două fiind realizate din blocuri de calcar frumos rostuite. Dacă pe latura de nord această incintă are lungimea de 41 m, cea de est, complet cercetată, are 80 m.

Situaţia stratigrafică ne arată că această incintă este suprapusă de precedenta, datată de moneda callatiană din sec. IV î.e.n. În cazul acesta avem o incintă mai veche care închidea o suprafaţă mult mai mare din platoul mărginit de văi adânci la vest, nord şi est.

În acest stadiu al cercetărilor s-au surprins numai două nivele de locuire pe întregul platou. Locuinţele din interiorul celor două incinte ne oferă dovezi materiale sigure care datează cele două faze la un interval de timp foarte apropiat.

Şi într-un caz şi în celălalt încăperile sînt realizate în ţesut ordonat, cu axele longitu-

dinale paralele celor două incinte. De remarcat de asemenea că în afara incintei celei mari s-au cercetat şi alte locuinţe, prevăzute cu vetre şi cuptoare de pîine, încadrate cronologic în limitele de la mijlocul sec. IV î.e.n. şi sfîrşitul sec. II î.e.n.

Materialul arheologic descoperit în acest an vine să completeze imaginea pe care ne-am format-o în urma cercetării din campaniile anterioare şi anume ca în secolele III—II î.e.n. aşezarea ajunsese la un înalt grad de dezvoltare economică. În locuinţele cercetate, aparţinînd acestui nivel de locuit, s-au descoperit un număr impresionant de amfore, unelte din fier, greutăţi în formă de trunchi de piramidă din ceramică bine arsă, folosite la războaiele de ţesut. Pe lîngă acestea campania de săpături din 1978 are ca rezultat şi apariţia unor elemente de excepţie: un medalion de argint de formă rotundă, cu diametrul de 33 mm, pe care apare o scenă mitologică; un altar ceramic de formă paralelipipedică care are pe cele patru feţe grupuri de zeiţăi reprezentate în altorelief: Poseidon cu Amfitrita, Nike

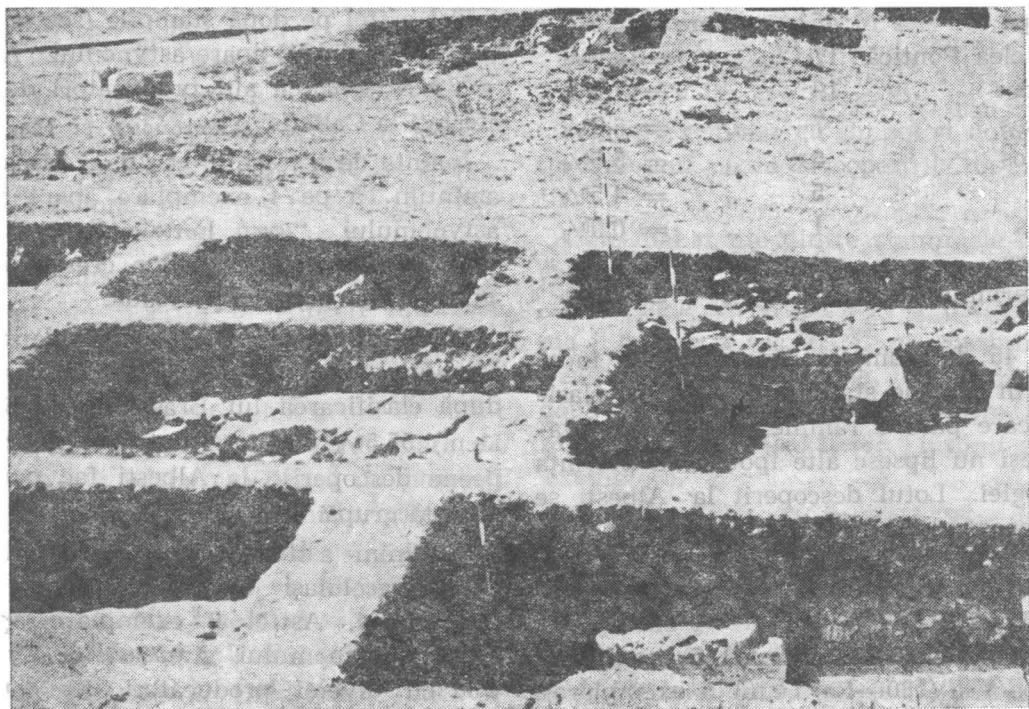


Fig. 2. Albeşti 1978. SD. locuinţe pe latura de E a incintei.

încoronînd un trofeu, Apollo cu Artemisa și pe cea de a patra scenă cu Dionysos însoțit de un Silen și o Menadă; mai amintim un pond de plumb, mai multe vîrfuri de lance din fier precum și cuțite și cosorașe din același metal.

Cel de-al doilea nivel de locuire este bine datat, în campania din 1978 s-a găsit o monedă callatiană din bronz din perioada autonomă, avînd pe avers capul Demetrei cu o contramarcă în formă de rozetă, iar pe revers, aproape șters, dar se poate deduce coroana de spice.

Primul nivel de locuire a dat la iveală, în urma cercetării locuințelor, mai multe vase băștinașe precum și vase de uz casnic de proveniență grecească cum ar fi cratere din pastă roșiatică, amforete miniaturale cu tortițe circulare lipite de vas și mai multe exemplare de cantharos cu coaste verticale din tipul West-Slope cu ghirlande sub buză.

Pînă în 1977 au fost descoperite la Albești 110 fragmente de amfore șampilate, care se împart pe centre de producție după cum urmează:

Sinope	45	exemplare	=40,9%
Heraclea Pontică	17	„	=15,5%
Rhodos	19	„	=17,2%
Thasos	7	„	= 6,3%
Cnidos	6	„	= 5,5%
Cos	5	„	= 4,5%
Paros	1	„	= 0,9%
Centre nedeterminate	5	„	= 4,5%

Cele 45 de ștampile sinopeene se încadrează în grupele stabilite de Grakov, clasificare care pare a rămîne în general valabilă, deși nu lipsesc alte ipoteze în privința cronologiei. Lotul descoperit la Albești se repartizează după cum urmează:

Grupa I-a (Sfirșitul sec. IV—270 î.e.n.)	1 exemplar
Grupa IV-a (180—150 î.e.n.)	5 exemplare
Grupa V-a (180—120 î.e.n.)	5 exemplare
Grupa VI-a (120—70 î.e.n.)	25 exemplare

Se adaugă la acestea 1 exemplar care după astynom și producător poate să aparțină grupelor II—V, 2 piese din grupele IV—VI și 4 din grupele V sau VI.

Repartiția pe grupe a amforelor șampilate sinopeene descoperite la Albești confirmă în parte concluziile desprinse din lotul cercetat la Callatis și anume numărul redus de ștampile din primele trei grupe, în cazul de față un singur exemplar, precum și sporirea importurilor începînd cu grupa a IV-a.

Vom arăta în cele ce urmează numele noi de astynomi și producători, precum și simbolurile diferite față de cele cunoscute pînă acum la Callatis și în împrejurimi.

— din grupa I-a producătorul Ἀρχεπτόλεμος

— din grupa a II-a astynomul Ἰεβάκχος ὁ Μολπαγόρου, care apare pe două exemplare găsite în carourile 1 și 59 din sectorul B.

— din grupa V-a astynomul πᾶμφιλος ὁ Ἐκαταίου, producătorul Ἡφαίστιος cunoscut pentru prima dată cu astynomul Ἴκεσιος ὁ Βαχχίου.

Tot astfel pe două ștampile (sector B, carourile 78 și 121) apare astynomul Ἀντιπάρρος ὁ Νίκωνος cu alți producători decît cei atestați la Callatis: Απατούριος și Ηρακλείδος.

Înainte de a trece la cea de a șasea grupă amintim că pe 4 exemplare apare numele astynomului “ἰφισό Εστιαίου (grupa V sau VI), dovadă a importurilor crescînde înregistrate în această perioadă.

Fenomenul este cu atît mai evident în intervalul grupei a VI-a (120—70 î.e.n.) sau după clasificarea lui Braschinski (150—100 î.e.n.) 55,5% din totalul ștampilelor sinopeene descoperite la Albești fac parte din această grupă.

Întîlnim astfel loturi de ștampile care aparțin aceluiași astynom și mai multor producători. Astfel 9 exemplare apar cu numele astynomului Ἀπολλωνίδης ὁ ποσειδωνίου cu diverși producători, trei ștampile fiind găsite pe pavajul locuinței din carou-

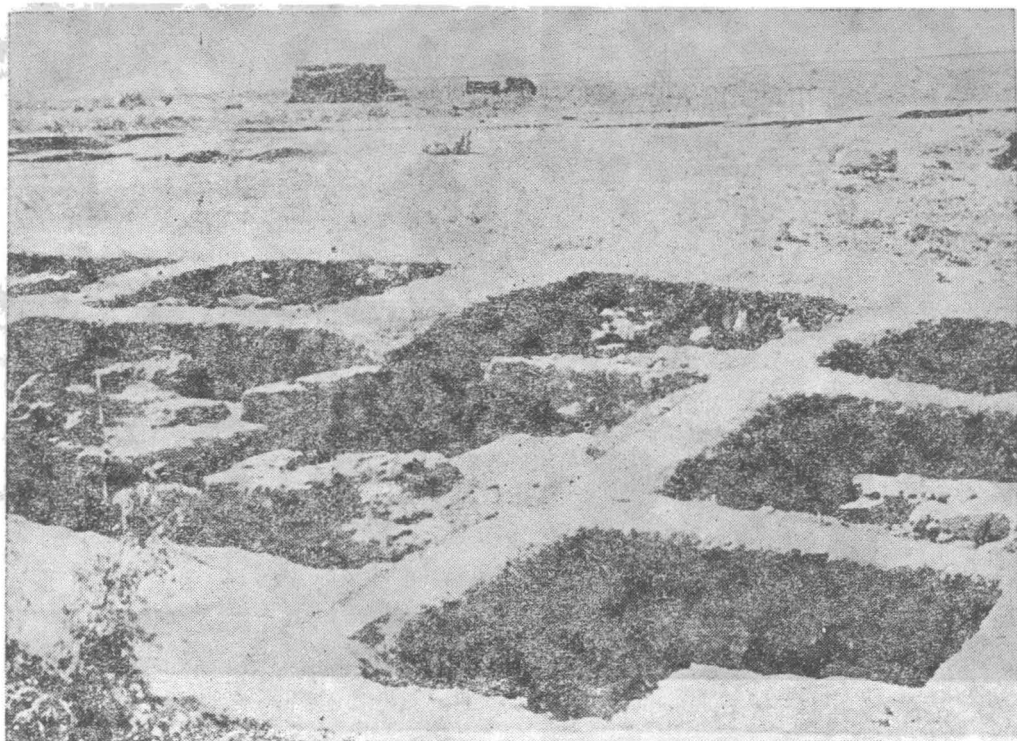


Fig. 3. Albești 1978. S.D. Colțul de SE al incintei din sec. IV. î.e.n.

rile 66—49, la $-0,35$ m adincime, contribuind la datarea acesteia.

Amintim de asemenea 5 exemplare din timpul astynomului $\text{Ἰκέσιος ὁ Ἐτεονίκου}$, sau 3 cu astynomul $\text{Μητροδωρος ὁ Ἀθηναίου}$ atestat pentru prima dată în sudul Dobrogei. Tot în acest sens notăm cite un exemplar cu astynomii φαίνιππος , $\text{Θηρικλῆς ὁ Ἀπολλωίου}$, producătorul Μενίσκος .

Putem spune deci că amforele ștampilate sinopeene descoperite la Albești întregesc în chip substanțial tabloul numelor de producători, astynomi și implicit combinațiile de simboluri, cunoscute pînă acum în sudul Dobrogei, dovedind prin numărul mare de exemplare din grupa a VI-a că nu poate fi vorba de o scădere a importurilor din acest centru, ci dimpotrivă o sporire a lor, amforele sinopeene înlocuind, se pare, amforele din alte centre, care încetează să mai circule, cum s-a observat și la Tomis și Histria.

Cele 17 ștampile din Heracleea Pontică se încadrează în grupele III—V după clasifică-

rile mai noi ale lui Braschinski și Vasilenko, respectiv din a doua jumătate a sec. IV î.e.n., pînă la mijlocul sec. III î.e.n.

Astfel, din grupa a III-a (a doua jumătate a sec. al IV-lea sau începutul sec. III î.e.n.) avem un exemplar cu simbol și două nume, tip cunoscut și din descoperirile de la Callatis.

Cele mai multe dintre ștampilele din Heracleea Pontică descoperite la Albești — 11 — fac parte din grupa a IV-a, datată în prima jumătate a sec. III î.e.n., conținând numele producătorului (de obicei dispus pe două rînduri) fără simbol, dintre numele noi notăm pe Ἡράκλειτος , întîlnit pe două exemplare.

De precizat că din grupa a V-a, de pe la mijlocul sec. al III-lea, s-au descoperit trei ștampile cu cîteva litere sau nume prescurtate.

În spațiul cercetat pînă în prezent în așezarea de la Albești au fost găsite numeroase fragmente de amfore de proveniență rho-



diană, astfel încît cele 19 exemplare șampilate ilustrează numai în parte prezența importurilor din Rhodos (fapt care ne-a determinat să nu le împărțim la doi cum se procedează pentru calcularea procentelor).

Din cauza compoziției pastei și a depunerilor calcaroase, ștampilele rhodiene sînt mai prost conservate, ceea ce a îngreunat împărțirea lor pe grupe, în cîteva cazuri păstrîndu-se doar finalul unor nume și simbolul, de obicei floarea de rodie. Avem astfel piese din grupa a II-a (280—220 î.e.n.) după clasificarea Virginiei Grace, cu eponimi atestați pentru prima oară la Callatis: *Ξενοστρατος, καρμολῆς*.

Mai numeroase sînt exemplarele din grupa a III-a (220—180 î.e.n.) perioadă de maximă înflorire a exportului rhodian, fiind atestați atît eponimi *Ἀνεσίδαμος*, cît și producători noi la Callatis: *Κρέων, Μέντορ*. Un singur exemplar se datează la sfîrșitul sec. II-lea sau începutul celui următor — producător *Δῶρος* perioadă în care importurile rhodiene încetează în centrele vest pontice.

Fragmentele de amforă thasiene descoperite pînă acum la Albești sînt mai puține la număr, comparativ cu situația de la Callatis, unde acestea ocupă locul al doilea în privința frecvenței. Din cele 7 exemplare amintim o șampilă descoperită în caroul 49, la —0,70 m adîncime, avînd ca simbol pe Heracles trăgînd cu arcu, datînd de la jumătatea sec. IV î.e.n., fiind pînă acum cea mai veche șampilă din așezare. Celelalte amfore thasiene au fost produse în intervalul de după 320 pînă la 200 î.e.n. (grupa a V-b în clasificarea Vinogradov) constînd din simbol, etnicon și nume, tipuri cunoscute și la Callatis.

Ce se poate afirma în actualul stadiu de cercetare al așezării de la Albești?

— 1) Existența a două faze distincte cărora le corespund două ziduri de incintă, care încadrau platoul așezării, atît maniera constructivă cît și dovezile materiale arătînd cît de scurt a fost intervalul de timp în care una din incinte o suprapune pe cea de a doua.

2) Cea de-a doua incintă datată cu moneda callatiană de argint din a doua jumătate a sec. IV î.e.n., închide o suprafaţă mult mai mică decât incinta pe care o presupune.

3) Abundenţa materialului arheologic datat în sec. III—II î.e.n. arată că în acest interval aşezarea a cunoscut o perioadă de maximă înflorire economică.

4) Un eveniment (politic) important petrecut la mijlocul sec. IV î.e.n. a precipitat construirea unei noi incinte, care închidea o suprafaţă mai mică dar mai uşor de apărat datorită amplasării acestui spaţiu pe botul de deal cât şi grosimii mai mari cu 30—35 cm a zidului.

Sub formă de ipoteză:

Într-o aşezare băştinaşă care se întindea pe întreg platoul de la Albeşti, mărginit de văi adinci pe trei laturi, callatienii construiesc la mijlocul sec. IV î.e.n., pe spaţiul cel mai uşor de apărat, un fort cu laturile de 45 m care aminteşte acel tip de *pyrgos* atât de des întâlnit în vecinătatea cetăţilor greceşti. În acest caz fenomenul istoric cunoscut la Seuthopolis, când într-un astfel de *pyrgos* s-a dezvoltat un mare oraş, este total diferit aici, unde, în interiorul unei mari aşezări cu incintă, se construieşte fortul, într-o perioadă când evenimente politice reclamau întărirea întregului platou.